

# 患者さん ご家族のための サポートガイド

THE CANCER INSTITUTE HOSPITAL OF JFCR

がんと上手につき合いながらよりよい生活を営むために



癌研有明病院



# CONTENTS

---

---

## 患者さん・ご家族のためのサポートガイド

- がんと上手につき合いながらよりよい生活を営むために -

あなたとあなたの大切な人へ.....	3
自分の病気や治療について正しく理解するために.....	4
医療者とのコミュニケーション.....	7
自分の心を見つめてみる.....	8
これからの生活について考えてみる.....	9
病気を乗り切るためのサポーターをみつけるために.....	10
患者さんのサポーターでもあるご家族・親しい人へ.....	14
医療費のこと.....	15
がん体験者からの「元気に生き抜くための患者の極意」.....	18

この冊子は、財団法人正力厚生会の支援で作成しました。  
正力厚生会は、読売新聞社・前社主の正力松太郎氏から  
寄附された同社の株券を基本財産として昭和18年に設立  
されました。

がん患者さんにご家族、医療機関への支援をはじめ、全  
国の福祉施設に生活医療機器などを寄贈する社会活動を展  
開しています。

財団法人正力厚生会事務局

〒100-8055 東京都千代田区大手町 1-7-1

TEL 03-3216-7122

## あなたとあなたの大切な人へ…

がんは招かざる突然の来訪者です。この訪問を受けた患者さんは「なぜ私のがんになったのか？」と自問自答します。がんになることは患者さんご本人にとって「極めて不愉快」なことですが、その人が「悪いことをしたから」ではありません。がんは「生きているからなった」のです。

「がんと向き合う」ことは「生と向き合う」ことでもあります。人は皆1人で生きているわけではありませんし、1人では生きられません。それぞれがつながり助け合って生きています。つまり、がん患者さんだけが病と闘うのではなく、その家族も周りの方々も医療者と一緒にパートナーを組んでがんに立ち向かうことが大切です。それは、がん患者さんを取り巻く人々も「生と向き合う」ことが必要になるということでもあります。

この冊子が、あなたとあなたの大切な人たちのお役に立てれば幸せです。



## 自分の病気や治療について 正しく理解するために

あなた自身、あるいは、あなたの大切な人の病気や治療について知るのが怖いと思いませんか？

不安な気持ちから知りたくないと思うこともあるかもしれませんが、しかし、病気や治療について正しく理解しておくことは、不安の解消にもつながり、治療や療養生活の経過に大きなプラスとなります。病気や治療に取り組むのは医療者 だけではありません。患者さんご本人が主役なのです。

### 治療を受けるにあたって

人の生き方がそれぞれ違うように、治療法も患者さんの病態によって少しずつ異なります。またがん治療の副作用は、その後の生活にも影響を残すことがあります。ですから患者さん自身が、自分のがんの特徴や治療法について正しく理解し、納得した上で治療に臨むことが大切です。特に初期治療は重要で、その後の経過に影響を及ぼします。

### 標準治療とは

科学的データに基づいた観点で、現在利用できる最良の治療であることが示され、ある状態の一般的な患者さんに行われることが推奨される治療です。ただし現時点では、すべてのがんに標準治療があるわけではありません。また臨床試験で新たな治療法が良いと証明されれば、それが標準治療となります。治療法は、細胞のタイプ、がんの部位、大きさ、転移の有無・程度（ステージ / stage）、身体機能、患者さんの希望等を考慮して決められます。標準治療をためらって、補完代替療法だけに頼るのは得策ではありません。

※医師、看護師、薬剤師、臨床心理士、臨床検査技師、診療放射線技師、臨床工学技師、医療ソーシャルワーカー、臨床心理士、栄養士、理学療法士、作業療法士、歯科医師、歯科衛生士、医療事務員など、さまざまな職種が、がん医療に携わっています。

## がんに関する医療情報の集め方

病気や治療について正しく理解するためには、がんに関する信頼できる医療情報を得ることが大切です。

### 情報源

- 病院から：医師のほかにも、看護師、薬剤師、医療ソーシャルワーカーなども活用できます。

#### ●癌研有明病院の情報サービス●

- ・ 癌研有明病院ホームページ <http://www.jfcr.or.jp/>
- ・ がん情報コーナー（1F）
- ・ 医療相談室（1F）

国のサービス：がん情報サービス <http://ganjoho.ncc.go.jp/>

身近なものから：本、インターネット、がん体験者、患者会、他

### 情報さがしのポイント

情報は玉石混交であらゆる情報があふれています。情報源が本当に信頼できるかどうかを確認することが大切です。

その情報が、あなた、あるいはあなたの大切な人の状態に当てはまるかどうかを最も的確に判断できるのは担当医師です。

信頼できる情報を得たら、周りの人の意見も聞いてみましょう。

医師や看護師などは、あなたとあなたの大切な人が病気や治療を乗り切るための心強いパートナーであり、同時に最良の情報提供者でありたいと思っています。迷ったり、疑問が生じた時はぜひご相談ください。

## セカンドオピニオンの正しい理解と利用法

### セカンドオピニオンとは

患者さんが診断や治療法について正しく理解し納得して治療を受けていただくために、担当医師の意見（ファーストオピニオン）に加えて、担当医師以外のその領域の知識や経験が豊富な専門医師の意見（セカンドオピニオン）を聞くことです。

### 利用法

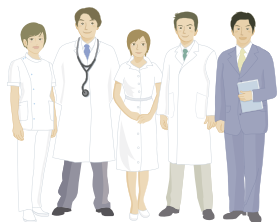
治療法や治療方針を選択する前に「患者さん自身にとってその診断や治療法が最良であるか確認したいとき」に利用するとよいでしょう。

どの病院でセカンドオピニオンを得るのかは、その領域の知識や経験が豊富な専門医師がいるかどうかが決め手になります。

セカンドオピニオンを得る病院のホームページなどで事前に情報を得ておくと、実際に医師の説明を受けたときに理解しやすいようです。

セカンドオピニオン外来は、健康保険の適応外です。費用は事前に確認しましょう。

紹介状や検査データの提供が必要となりますので、担当医師または看護師に、遠慮なくご相談ください。



## 医療者との コミュニケーション

医師や看護師に「こんなことを聞いてもいいのだろうか？」「質問したくてもできない」と思ったことはありませんか？

時間が限られ、ほかの患者さんが待っていることを考えると質問を躊躇してしまうことがあるかもしれません。しかし、あなた自身とあなたの大切な人のことです。あなたが質問したいと思っていることに医療者は気づいていないこともあります。勇気をもって伝えてみてください。

### よりよいコミュニケーションのヒント

何が知りたいか、どんなことを相談したいかよく頭の中で整理し、質問や伝えたいことをメモにして持っていくとよいでしょう。

説明を受けたことはできるだけメモにとっておくと、後で確認する際に役立ちます。

一人ではなく、信頼できる人に同席してもらいましょう。ご家族や親しい人の同席が難しい場合には、看護師に同席してもらってはいかがでしょうか。

理解できないことは、曖昧にせず理解できるまで確認しましょう。

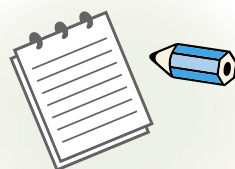
分かりやすい言葉で説明してもらいましょう。

つい「大丈夫です」と言わないように気をつけましょう。

医療者はあなたの言葉をそのまま受けとめてしまいます。

あなたの身体や心の状態を医療者にわかりやすく伝えましょう。

自分でも病気や治療について調べておきましょう。



メモを忘れずに！



## 自分の心を見つめてみる

患者さんの心の状態が、病気や治療、そしてご家族・親しい人の心の状態にも影響を及ぼすことがあります。治療が順調であれば、あなたも、あなたの大切な人の気持ちも落ち着き、そうでない場合には、気持ちが沈んでしまうでしょう。

今、あなたはどのように感じているでしょうか？

### 心が揺さぶられるのは自然なこと

がんと診断されたとき、治療中、また再発や転移が見つかったときなど、ひどく動揺したり、落ち込んだり、イライラするのは、自然な心の状態です。

そのような不安定な気持ちや、前向きになれない自分を責めていませんか？ あるがままの自分を受け止めてあげてください。

### 心を落ち着かせるために

不安なことや心配なことを整理してみましょう。

あなたの気持ちの拠り所、支えは何かを意識してみましょう。

今まで困難に直面したとき、それをどのように乗り越えてきたかを思い出してみましょう。良いヒントが見つかるかもしれません。

あなたが本当に心を許せる人に、気持ちを打ち明けてみましょう。

医療者に、あなたの気持ちを率直に話してみましょう。

心の揺れのために日常生活への支障が続く場合には、心のケアの専門家にもサポートしてもらうことが大切です。

## これからの生活について 考えてみる

病気や治療、副作用によっては、日常生活を営む上で気をつけなくてはならないことが出てきます。それらが身体の状態、心の状態、仕事や 家での役割、趣味や楽しみなどに影響を及ぼすこともあります

### 病院に連絡が必要なのはどのような場合？

病気の状態は一人ひとり違います。今後どのような身体の変化が現れる可能性があるのか？ すぐに病院に連絡が必要なのはどのような場合なのか？ 様子を見てよいのはどのような場合なのか？ 担当医師や看護師に確認しておく、いざというときに安心です。

### 病気や治療、副作用による生活の変化とのつき合い

病気があっても、上手につき合いながらよりよい生活を営む方法はあります。医療者と一緒に知恵を絞り、あなたとあなたの大切な人のよりよい生活を実現しましょう。

病気や治療、副作用による生活の変化を意識してみましょう。

生活の変化に対するあなたとあなたの大切な人の対応のしかたを振り返ってみましょう。

うまくいっていないと感じる場合には、対応のしかたを変えてみましょう。

自分なりに工夫している取り組みについて意識し、自分をほめてあげることも時には必要です。

頑張り過ぎて無理を積み重ねないように気をつけましょう。

生活していく上で何を一番大切に考えているのか、あなたの大切な人に伝えてみましょう。

あなたとあなたの大切な人がもっている力を信じましょう。

# 病気を乗り切るための サポーターをみつけるために

あなたは一人ではありません。あなたとあなたの大切な人が病気を乗り切れるように、たくさんのサポーターがいます。

## あなたのまわりのサポーター



## 癌研有明病院のなかのサポーター

癌研有明病院のなかにいる、担当医師・看護師のほかのサポーターをご紹介します。

### 医療相談室

医療相談室は、患者さんやご家族からのがんにかかわる相談をお受けする窓口です。医療ソーシャルワーカーが中心となって、癌研有明病院内の看護師や医師、必要に応じて地域の関係機関と連携をとりながら、患者さんやご家族の不安や心配事について、一緒に考え問題解決ができるようにお手伝いさせていただきます。

ご相談は予約制になっています。ご希望の方は、お近くの病院スタッフにお知らせください。直接ご連絡いただいても結構です。

(連絡先は裏表紙を参照)

### 在宅支援室

「退院を勧められたけれど...不安...何を準備したらいいのかわからない」、「入院を勧められたけれど...家で過ごしたい」と思っていないか？

在宅支援室では、退院調整看護師が、地域の訪問診療機関、訪問看護ステーション、ケアマネージャーなどと連携をとり、患者さんとご家族が安心してご自宅で生活を送れるように、お手伝いをさせていただきます。

(当院からの訪問看護は行っておりません。)

ご希望の方は、担当医師・看護師にお知らせください。

### 専門看護師・認定看護師

癌研有明病院には、がん看護専門看護師、認定看護師(緩和ケア、皮膚・排泄ケア、がん化学療法看護、乳がん看護、感染管理)などがいます。

専門看護師・認定看護師による「がん看護相談」をご希望の方は、医療相談室またはお近くの病院スタッフにお知らせください。

## 癌研ボランティア “わかば”

ボランティアは、医療者でも家族でもありません。だからこそ、語れること、共感できること、受け止められることがあるかもしれません。エプロンをかけているボランティアに、お声をかけてみてください。

### 活動内容

外来案内

病棟・外来への図書配本・補修・カバーかけ

病棟で使用する各種カバー類の作成・縫製作業

8F デイルームでのカード作り (第1 / 3 / 5 土 10:30 ~ 11:30)

各種イベントの企画と実施 (七夕・クリスマスなど)

ホスピタルコンサート時の患者さんサポート (第3 木 17:00 ~ 17:40)

緩和ケア病棟での活動 (お茶会、折り紙会、コンサート、傾聴)

### ボランティアとして一緒に活動していただける方の募集

最低でも月に1回、3 ~ 4 時間の活動ができる方

活動の趣旨にご理解・ご協力がいただけ、心身ともに健康な方

### 《連絡先》

TEL : 03-3520-0111(代表) 内線 7345

TEL&FAX : 03-3570-0358 (直通)

E-mail : soumuka@jfcr.or.jp

ボランティアコーディネーター 岩瀬



心温まるコンサートを開いています

## 帽子クラブ

患者さんが、抗がん剤治療中でもできるだけ今までのように自分らしく過ごせるように‘手作り帽子の講習会’、‘リハビリメイクの講習会’、かつらのアドバイス、‘外出用帽子のコーナー’などを設けています。

9 階デイルーム帽子クラブコーナー

水・金 14:00 ~ 16:30



## その他のサポーター

癌研有明病院の外のサポーターのいくつかをご紹介します。

### がんに関する相談窓口

#### がん無料面接相談、電話相談

##### 日本対がん協会による窓口（無料）

- ・相談相手：医師
- ・予約制（面接 30 分まで、電話 20 分まで）
- ・予約受付：月～金 10～17 時
- ・問合せ先：03-5218-7070

#### がん相談ホットライン

##### 日本対がん協会による窓口（無料）

- ・相談相手：看護師、ソーシャルワーカー
- ・予約不要（20 分まで）
- ・相談時間：月～金 10～16 時
- ・問合せ先：03-5218-4776

#### がん電話相談

##### 癌研究会、AFLAC、産経新聞社の共同運営による窓口（無料）

- 〈相談相手：癌研有明病院専門医〉
- ・予約受付：月曜 11～15 時（月祝日の場合 火）
- 〈相談相手：カウンセラー〉
- ・予約不要
- ・相談時間：火、水、木 11～15 時
- ・問合せ先：03-5531-0110

#### がん経験者によるピアカウンセリング

##### 東京都委託による窓口（無料）

- ・相談相手：がん経験者
- ・予約制
- ・問合せ先：  
東部ピアカウンセリングセンター（都立駒込病院内）  
火・金 13～16 時 03-3823-2536  
西部ピアカウンセリングセンター（武蔵野赤十字病院内）  
月・水 10～15 時 0422-32-3282

### サポートグループ

サポートグループとは、共通の病気や悩みを抱える患者さん、ご家族、さらに医療者も一緒に参加して、体験や気持ちを共有したり、情報交換をしたりするグループです。

がんを知って歩む会 <http://www.hospice-care.jp/>

### 患者会

患者会とは、共通の病気や悩みを抱える患者さんが集まり、悩みや不安を共有したり、情報交換をしたりする会です。参加を決めるときには、雰囲気などがご自分に合っているかを慎重に確かめましょう。

## 患者さんのサポーターでもある ご家族・親しい人へ

最も身近な存在であるあなたのサポートは、患者さんにとって何よりの励みです。一方で、あなたの大切な人のご病気は、あなたにとって一的大事で、あなたの心と身体にも影響を及ぼします。あなたは、患者さんをサポートすることに一生懸命になるあまり、ご自分の心と身体のことを忘れてはいませんか？ それでは、患者さんもあなたのことが気がかりになり、治療に集中できなくなるかもしれません。大切な人をサポートし続けるためには、あなたにもサポーターが必要なときもあります。

### 患者さんとあなた自身のために

患者さんの病気や治療について理解を深めましょう。

患者さんが本当に望んでいることは何かを良く聞いて理解し、何ができるかを考えてみましょう。

あなたは患者さんを思うあまり頑張り過ぎていませんか？ 無理のない範囲で患者さんにしてあげられることを見つけましょう。

ご家族・親しい人も自然体で、ご自分の生活を大切にしましょう。

「家族の悩みは家族で解決すべき」ではなく、頼れるものはできるだけ利用しましょう。

あなたの周りにいる医療者はあなたのサポーターです。迷い・悩んだときには、いつでもご相談下さい。



## 治療費が高額になった場合に利用できる制度

### 高額療養費制度

健康保険を使って診療を受けた場合の医療費には、自己負担限度額があります。1ヶ月（暦月）の医療費の支払いが自己負担限度額を超えた場合には、申請すると自己負担限度額を超えた分は、高額療養費として各健康保険から支給されます。

自己負担限度額は、年齢や被保険者の所得区分によって異なります。申請後支給までには、約3ヶ月かかります。

支給申請は、診療を受けた月の翌月1日から起算して2年間までです。入院中の食事代、差額室料などの保険診療の対象外は除外されます。

#### ●入院医療費の場合●

##### ・70歳未満の方

加入している保険者から事前に「限度額認定証」の交付を受け、病院に提出すると、病院窓口での入院医療費の支払いが自己負担限度額までになります。

##### ・70歳以上の方

事前申請をすることなく病院窓口での入院医療費の支払は自己負担限度額までとなります。

< 申請窓口 > 国民健康保険の場合 各市区町村の国民健康保険課  
社会保険の場合 被保険者証に記載されている保険者

### その他

医療相談室にお問い合わせ下さい



## 医療費のこと

病気や治療とつき合っていくためには、必要となる医療費や、医療費が高額になった場合に利用できる制度について知っておくことは重要です。

### 手術療法

#### 手術療法に伴う医療費の目安

病名	治療	入院日数	費用概算(3割負担)
胃・食道・大腸がん	内視鏡ポリープ切除術	4~5	6~9万円
胃がん	悪性腫瘍手術	14~20	35~40万円
食道がん	悪性腫瘍手術	60	140万円
肝・胆・膵がん	悪性腫瘍手術	50	75万円
大腸がん	悪性腫瘍手術	20~30	30~40万円
	腹腔鏡手術	14~21	30~40万円
肺がん	悪性腫瘍手術	21	50万円
乳がん	悪性腫瘍手術	7~10	20~25万円
婦人科がん	頸部切除術(円錐切除・レーザー蒸散)	3~4	5~7万円
	内膜掻爬	3~4	4~5万円
	良性腫瘍切除術	21	25~30万円
	悪性腫瘍切除術	28	40~45万円
前立腺がん	針生検	3	3~5万円
	小線源療法	4	40~50万円(ベッド代含む)
	内視鏡手術	7~10	10~15万円
	悪性腫瘍手術	14	30~40万円
膀胱がん	内視鏡手術	7~10	10~15万円
	悪性腫瘍手術	40	60万円
腎・尿管がん	悪性腫瘍手術	14	25~30万円
喉頭がん	悪性腫瘍手術	30	50万円
甲状腺がん	悪性腫瘍手術	10	20万円
その他の頭頸部がん	悪性腫瘍手術+再建あり	45	100万円
	悪性腫瘍手術+再建なし	20~30	40~50万円
軟部腫瘍	良性腫瘍手術(上肢・下肢)	5~7	10~15万円
	悪性腫瘍手術(上肢・下肢)	20	25万円
骨腫瘍	良性腫瘍手術(上肢・下肢)	7~10	20~25万円
	悪性腫瘍手術(上肢・下肢)	30	30~40万円
	悪性腫瘍手術+人工材料	90	120~150万円

(平成21年3月現在)

## 放射線療法

### 放射線療法に伴う医療費の目安

病名	治療回数	費用概算（3割負担）
肺・食道がん	33	18万円
乳がん	30	18万円
前立腺がん（IMRT）	39	40万円
頭頸部がん	35	22.5万円
椎体転移	10	3.5万円
脳転移	10	3.5万円

（平成21年3月現在）

## 化学療法

化学療法は使用する薬品によって医療費が大きく変わります。

一例として乳がんの術前化学療法と術後化学療法の金額をまとめました。

### 化学療法に伴う医療費の目安

病名	治療名	費用概算（3割負担）
乳がん	CAF 6コース + wPAC 12コース	39万円
	3wHER 17コース	256万円

※再診料・検査料などを含む

（平成21年3月現在）

## 検査費用の目安

### 検査費用の目安

分類	検査名	費用概算（3割負担）
内視鏡	上部内視鏡	10,000～15,000円
	下部内視鏡	12,000～20,000円
	気管支鏡	28,000円
画像診断	CT	10,000円
	MRI	10,000～12,000円
核医学	PET	20,000円
	PET/CT	23,000円

（平成21年3月現在）

### ●医療費ってどのぐらい必要？●

参考までに、主な病名、治療別、検査の医療費の目安をまとめました。あくまでも標準的な日数（回数）と費用のため、一人ひとりの治療内容の違いにより幅があります。あなた、あるいは、あなたの大切な人の場合について確認したいときには、1階医事課会計窓口にお問い合わせください。

# がん体験者からの 「元気に生き抜くための患者の極意」

～がんは、新しい自分を見つめる ころとからだへのメッセージ～

がんを経験し、それを乗り越え今も元気に生き抜く先輩の患者さんたちに聞いた“元気になる知恵袋”をご紹介します。

これは、患者さんのみならず、ご家族や親しい人など患者さんを支える方々にも共通することです。

## ●元気に生き抜くための患者の極意●

1. 医療者との信頼関係と治療に集中できる環境づくり
2. 笑顔と免疫力を高めるイメージ・トレーニング
3. 程よく前向き、頑張り過ぎない“健全な楽観主義”

### 1. 医療者との信頼関係と治療に集中できる環境づくり

がんと診断されたとき、激しい動揺、漠然とした恐怖、無力感、将来への不安などは多くの患者さんが体験することです。“なぜがんになったか？”と原因を探ることも勿論必要ですが、まずご自分の状態をよく把握し治療に集中できる環境作りが何よりも大切です。そこには治療において最も頼もしい“伴走者”となってくれる医療者との信頼関係が不可欠ですし、ご家族、友人、周りの方々の支えも大きな励みです。無駄な時間を作らず、あなたと関わる方々と良い信頼関係を築くためには、患者さんもご自分の状態や不安、悩みをきちんと理解してもらい、互いに胸襟を開いて率直に話し合うことが必要です。そうは言っても短い時間で医療者と信頼を築くのはたやすいことではありませんし、サポートをしてくださるご家族や周りの方への気兼ねもあるかもしれません。しかしここは人生の一大事ですから、そんな気がかりや遠慮は禁物です。患者さんが元気になるためでしたら、どんなことでも皆喜んで手を貸してくれます。そして、それが周りの方々の一番の願いであることを忘れないで下さい。

## 2. 笑顔と免疫力を高めるイメージ・トレーニング

治療環境が整ったら、専門的なことは医師にお任せして、患者さんは自ら免疫力を高めることに専念しましょう。“健康を取り戻したら何をしたいでしょう”と問われ、どのような姿が想像できますか？元氣になっていくはっきりとしたイメージを頭の中に焼き付けることも免疫力を高める効果的なことの一つです。想像は自由ですから、快いイメージで爽快な気分になれば、ご自分に備わった免疫力も一層高まりますし、治療の効果を助けることにもつながります。そして、“笑顔”も免疫力を高める大きな要素です。1日一つ笑いの種をみつけて笑うこと、それだけで病気が逃げていくような明るく心地よい気分になります。そうして繰り返し良いイメージを持つことで、がんに打ち勝つ心と身体を作り上げていきましょう。

## 3. 程よく前向き、頑張り過ぎない“健全な楽観主義”

過度な心配、将来への不安や焦りといったマイナス思考は、この際、キッパリ捨てましょう。むしろ難局に勇気をもって立ち向かうことは、これまでの自分を振り返り、今後の生き方を軌道修正する良い機会になります。でも、ここで大切なことは患者さんご家族も“頑張り過ぎない”ということです。意欲がみなぎるのは良いのですが、あまりに前向きでは、思い通りに物事が進まないと落胆が大きくそれだけで意気消沈します。希望と実現可能なことをバランスよく組み立てれば自信もつき、それこそ過剰な恐怖心や苦痛が軽減され、より多くのエネルギーを“元氣になること”につぎ込むことができるのです。苦しさや辛さがずっと続くことはありません。それはより大きな楽しみや幸せに通ずる道に間違いありません。これをヒントにあなたらしい『極意』を導きだしてください。がんは招かざる突然の来訪者ですが、“新しい自分に生まれ変わる”、がんはチャンスを私たちに与え、考えさせてくれる心と身体へのメッセージなのかもしれません。

迷い・悩んだときに…

## 癌研有明病院医療支援センター 医療相談室のご案内

あなたは一人で、あるいは大切な人とだけで、悩みを抱えていませんか？

私たちは、あなたとあなたの大切な人が病気や治療を乗り切るための心強いパートナーでありたいと思っています。

ご相談された内容をご本人の了承なしに、担当医師や他のスタッフにお伝えすることはありません。どうぞ安心してご相談ください。

連絡先：医療相談室（1F）

03-3520-0111(代表) 内線 2191

受付時間：月～金 9：30～11：30/13：30～16：30

土（第2,4は除く）9：30～11：30

---

## 患者さん・ご家族のためのサポートガイド

- がんと上手につき合いながらよりよい生活を営むために -

---

発行日 / 2009年3月

監修 / 癌研有明病院 副院長・放射線治療科部長 山下 孝

編集委員 / 岩瀬政子 澤畑真弓 田中正典 花出正美 松本八重子 宮司洋子

発行 / 癌研有明病院

〒135-8550 東京都江東区有明 3-10-6

TEL 03-3520-0111(大代表)

ホームページ：<http://www.jfcr.or.jp>

制作 / (株)メディカル教育研究社

---